



escuela técnica superior
de ingeniería informático

Pruebas de software

*Departamento de
Lenguajes y Sistemas Informáticos*

UNIVERSIDAD DE SEVILLA

Ejemplo de otro dominio



Probar: 1. tr. Hacer examen y experimento de las cualidades de alguien o algo.

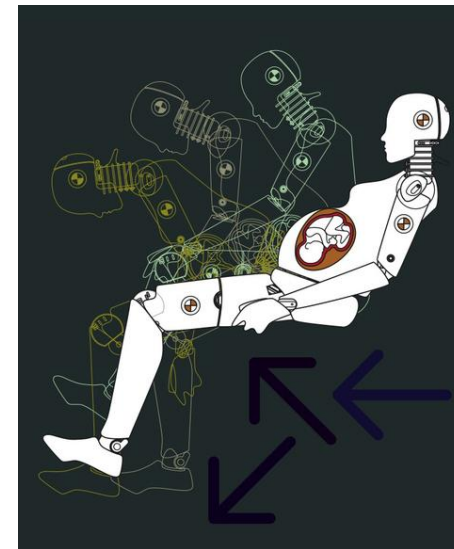
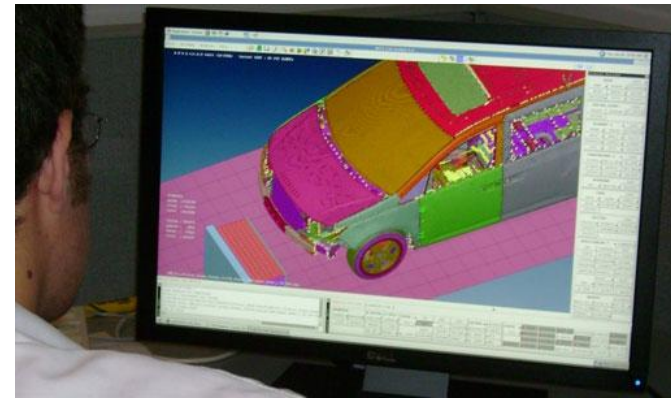


Test: a critical examination, observation, or evaluation

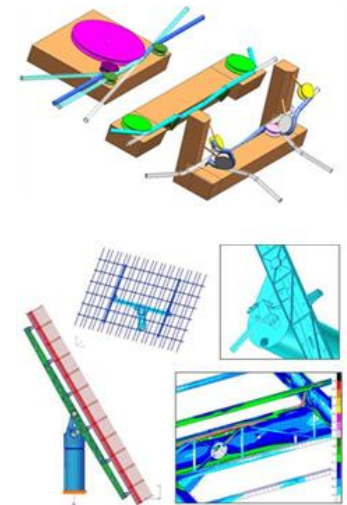
Ejemplo de otro dominio



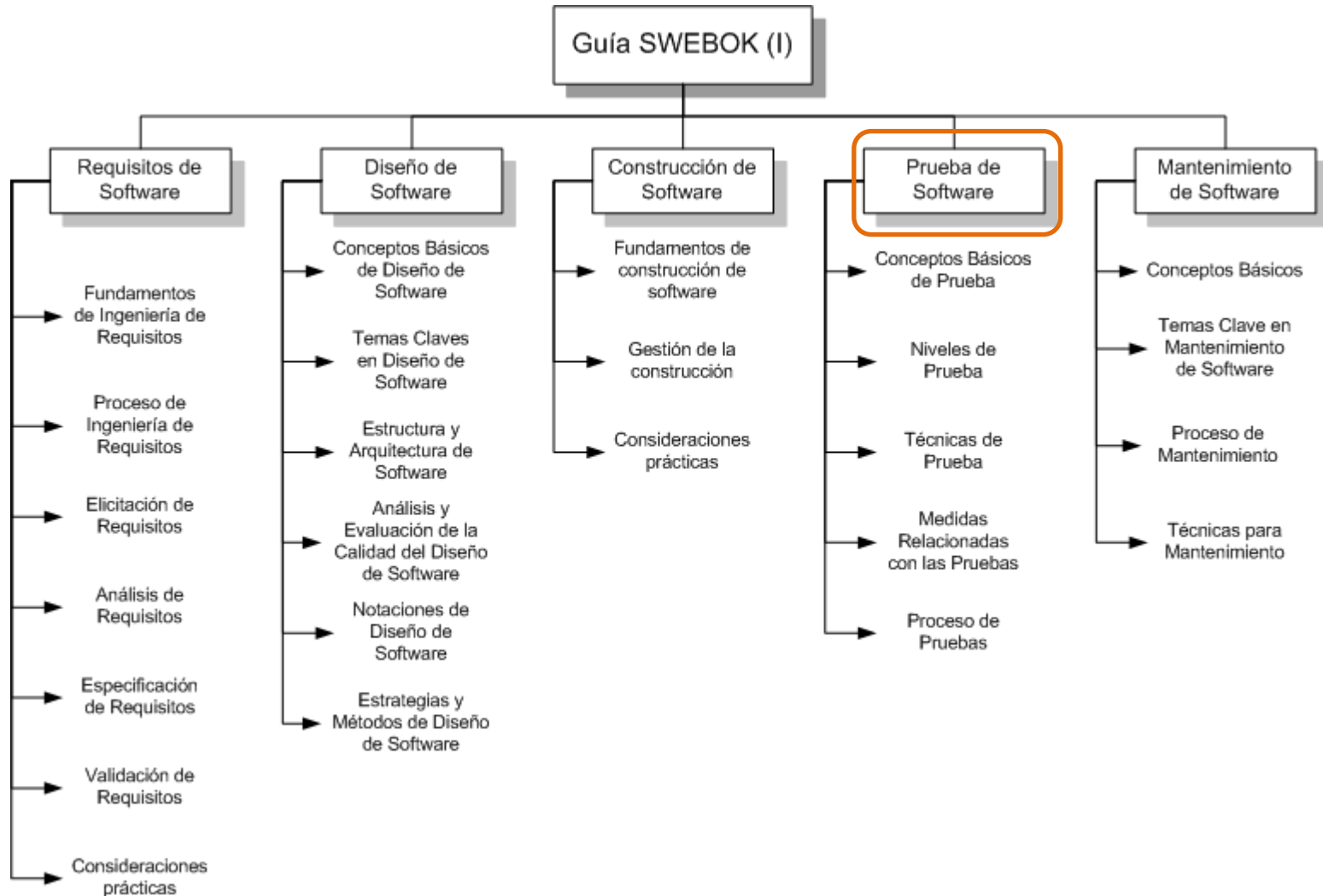
Ejecución de la prueba



Diseño de la prueba



Contexto de la lección (SWEBOK)



Índice



Introducción

¿Cuándo hacer pruebas?

Definiciones

Proceso general

Actividades

Diseño de casos de prueba

Técnicas de diseño de casos de prueba

Resumen

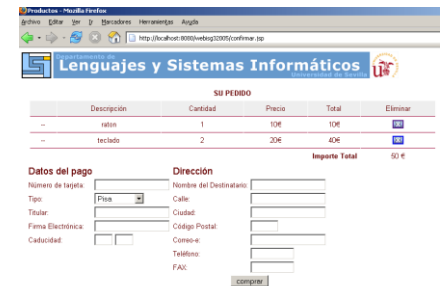
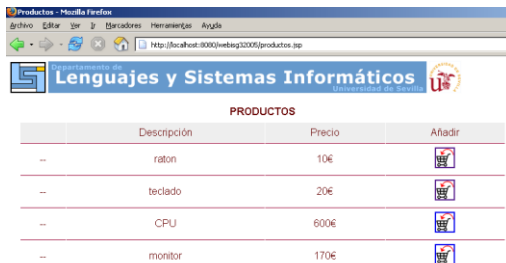
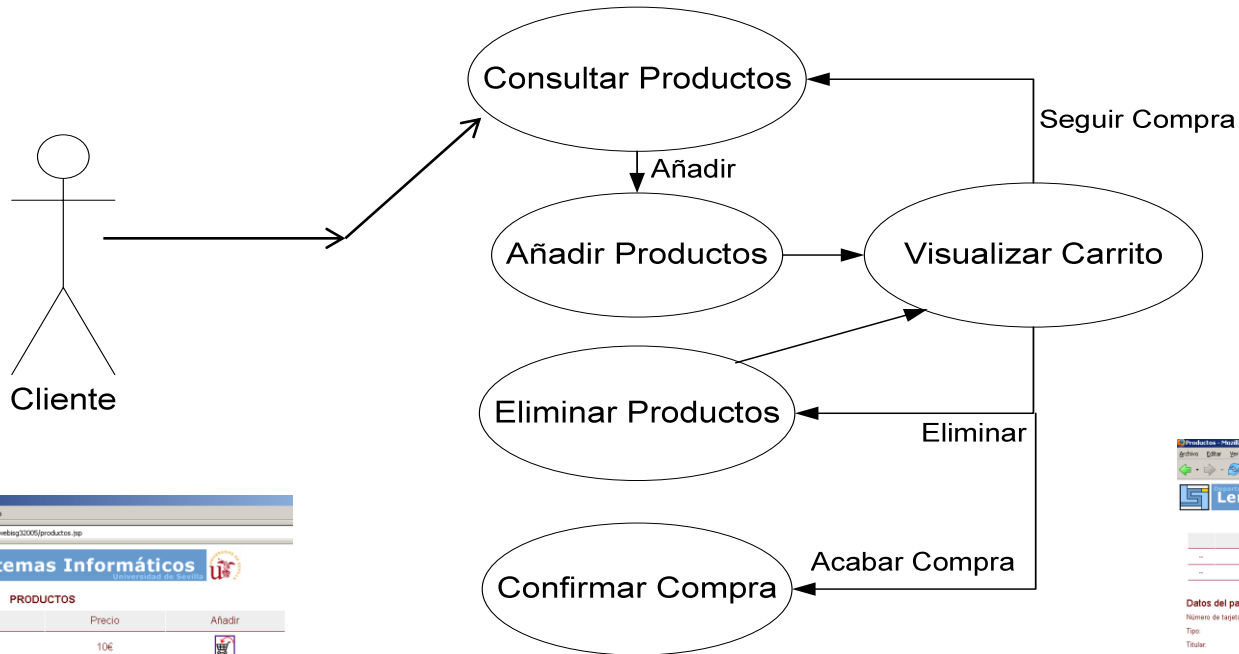
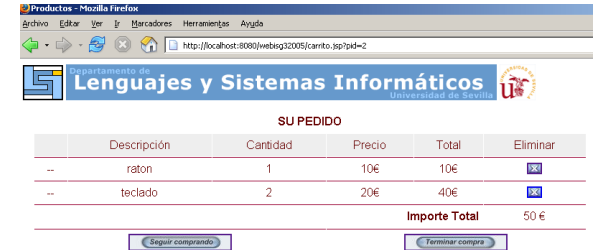
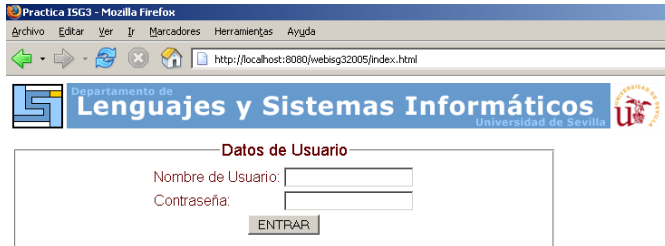
Bibliografía

Aplicación de ejemplo

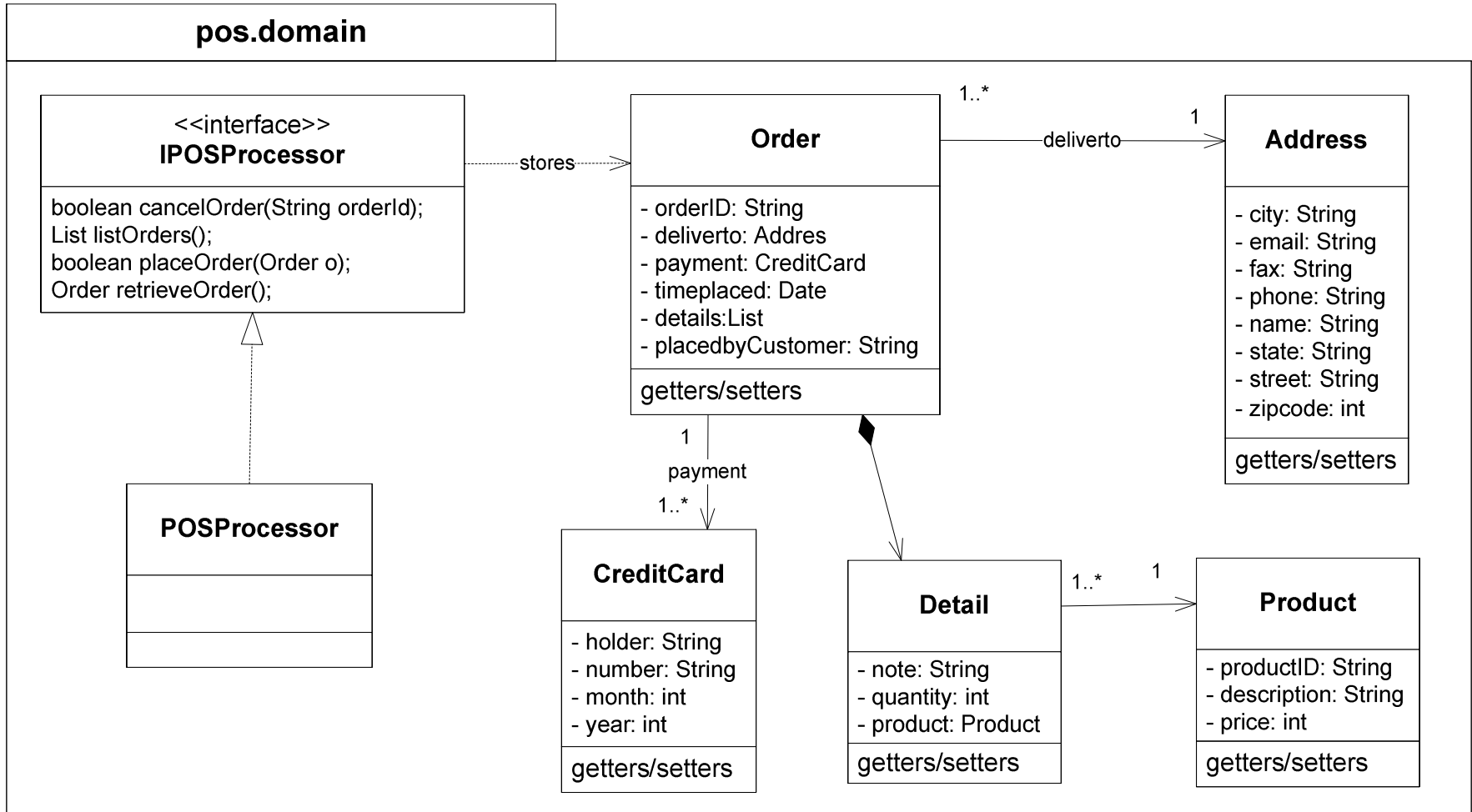
Acciones que debemos permitir:

- Identificarse
- Consultar productos
- Añadir productos a un pedido
- Eliminar productos de un pedido
- Confirmar la compra

Aplicación de ejemplo



Aplicación de ejemplo



¿Creéis que USVirtual tiene partes que habría que probar antes de su entrega?

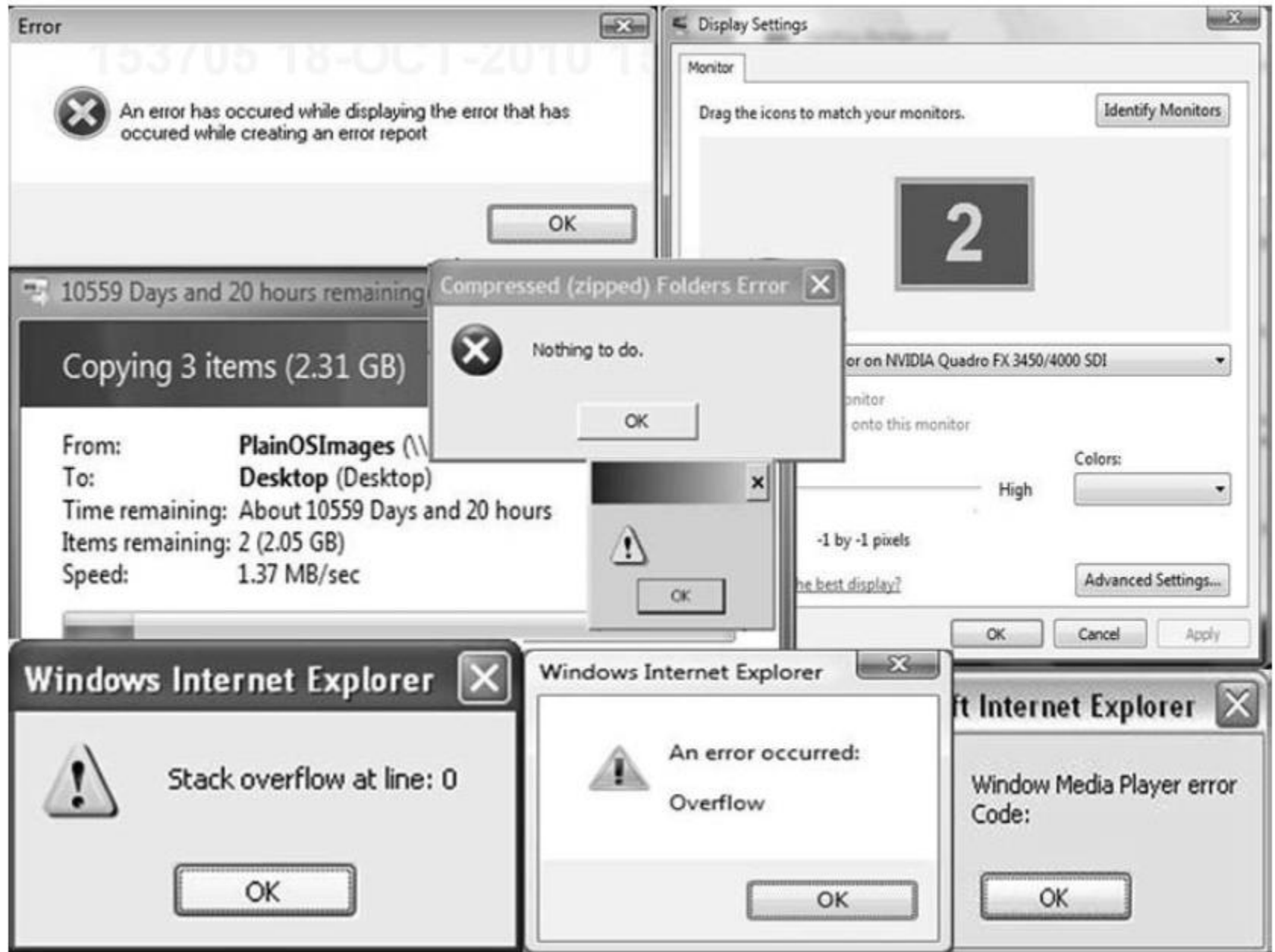
Ejemplos de posibles pruebas

- Probar que con el carrito vacío no se puede hacer un pedido
- Probar que si se introduce una tarjeta de crédito errónea no se permite realizar un pedido.
- Probar que la interfaz gráfica es conforme a una norma de accesibilidad
- Probar que no se puede acceder a partes de la aplicación que son sólo para usuarios autorizados
- Probar que los pedidos se almacenan, se actualizan, se borran y se consultan adecuadamente
- Probar que se pueden conectar 100 usuarios concurrentemente

¿Cuál es el problema?

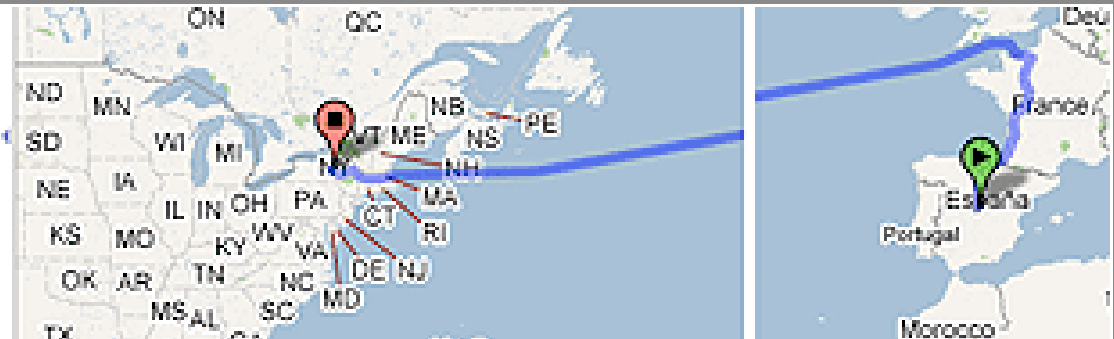
¿Cómo probar que un sistema software está haciendo algo bien/mal? ¿Cómo diseñar las pruebas?

¿Por qué es un problema importante?



Ejemplos de fallos

39.	En la rotonda, toma la cuarta salida en dirección E05	0.9 km
40.	Cruzar el Atlántico a nado.	5,572 km
41.	Gira a la izquierda en Long Wharf	0.2 km
42.	Sigue por State St	0.1 km
43.	Gira a la izquierda en John F Fitzgerald Surface Rd	0.7 km



The image shows a navigation interface with a list of instructions on the left and a map on the right. The map displays a route starting from New York City, NY, and crossing the Atlantic Ocean to Europe. A red box highlights the instruction '40. Cruzar el Atlántico a nado.' (Cross the Atlantic by swimming), which is a humorous and impractical suggestion. The map also shows other instructions like 'En la rotonda, toma la cuarta salida en dirección E05' and 'Gira a la izquierda en Long Wharf'.



"There are two ways to write error-free programs; only the third one works."

—Alan J. Perlis

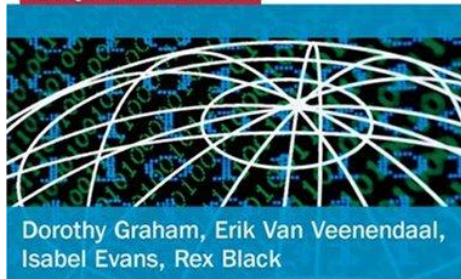
¿Esto es realmente un trabajo?



THOMSON

Foundations of Software Testing

ISTQB Certification



Visit the website at: www.thomsonlearning.co.uk/istqb

¿Interesa en Investigación?

Google académico

“software testing”

	1990	2000	2009
En el título	53	115	319
En alguna parte	290	1140	3860

Índice



Introducción

¿Cuándo hacer pruebas?

Definiciones

Proceso general

Actividades

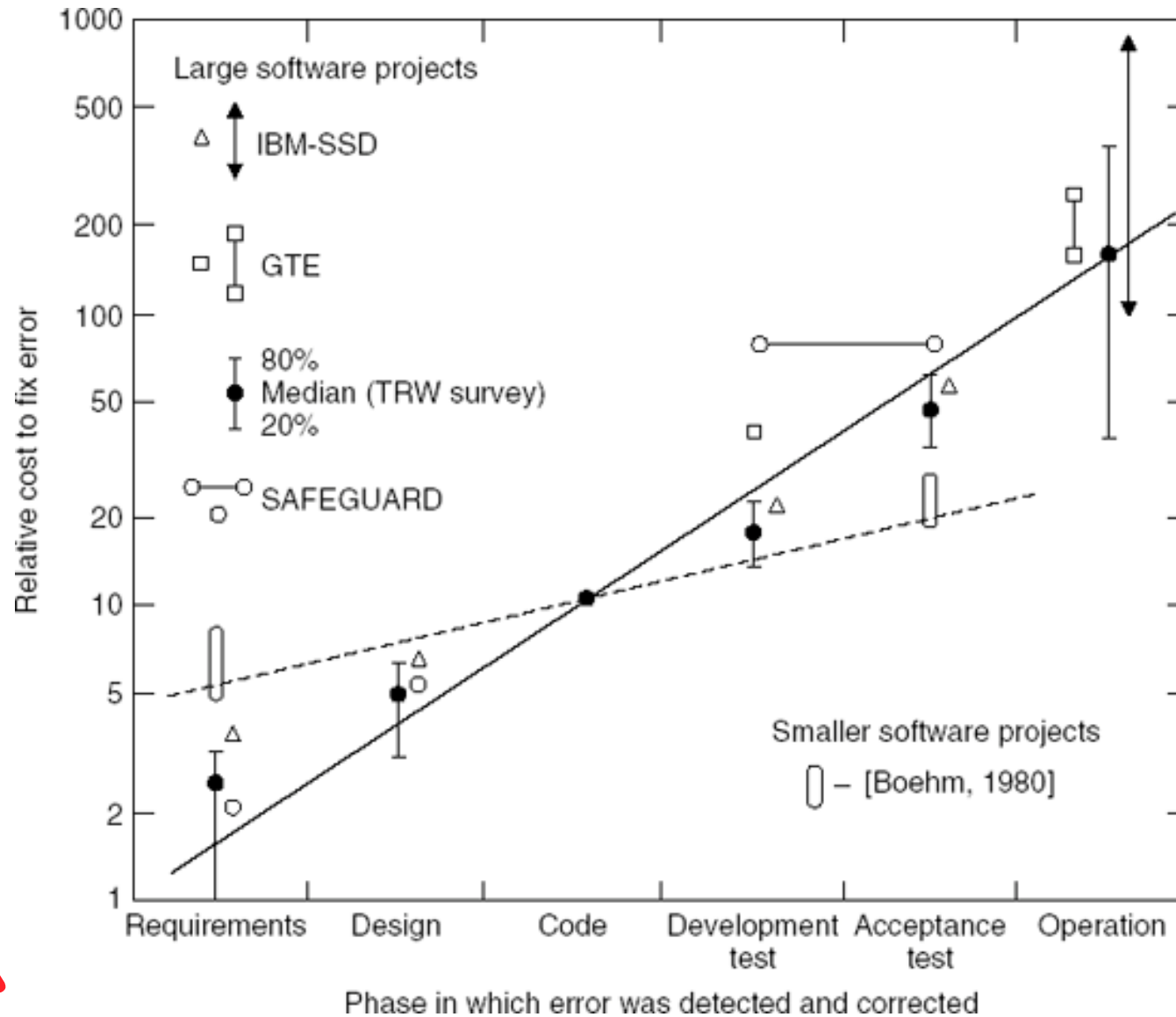
Diseño de casos de prueba

Técnicas de diseño de casos de prueba

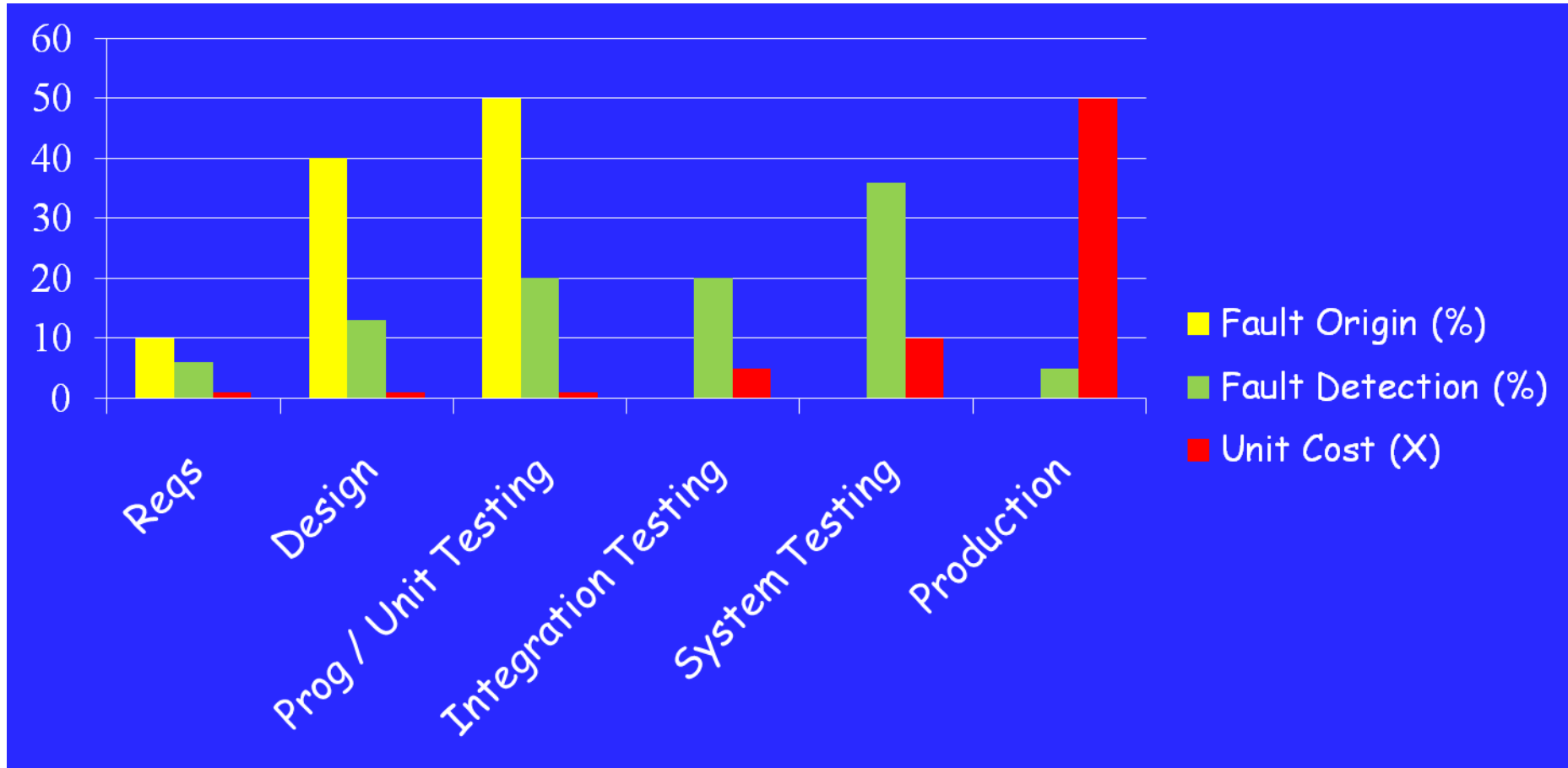
Resumen

Bibliografía

Más tarde, más caro



Etapas dónde se producen errores



Momento de pruebas

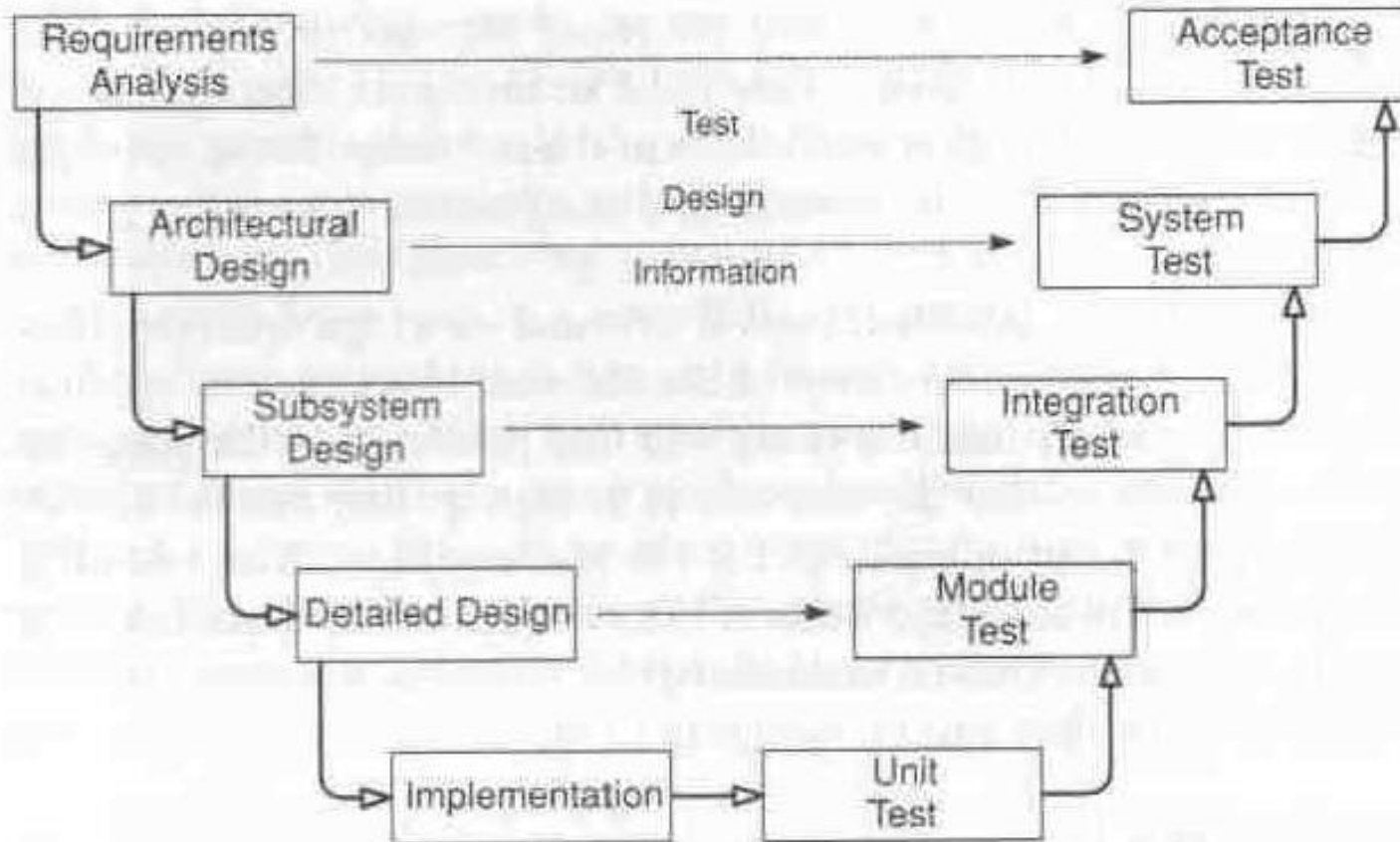
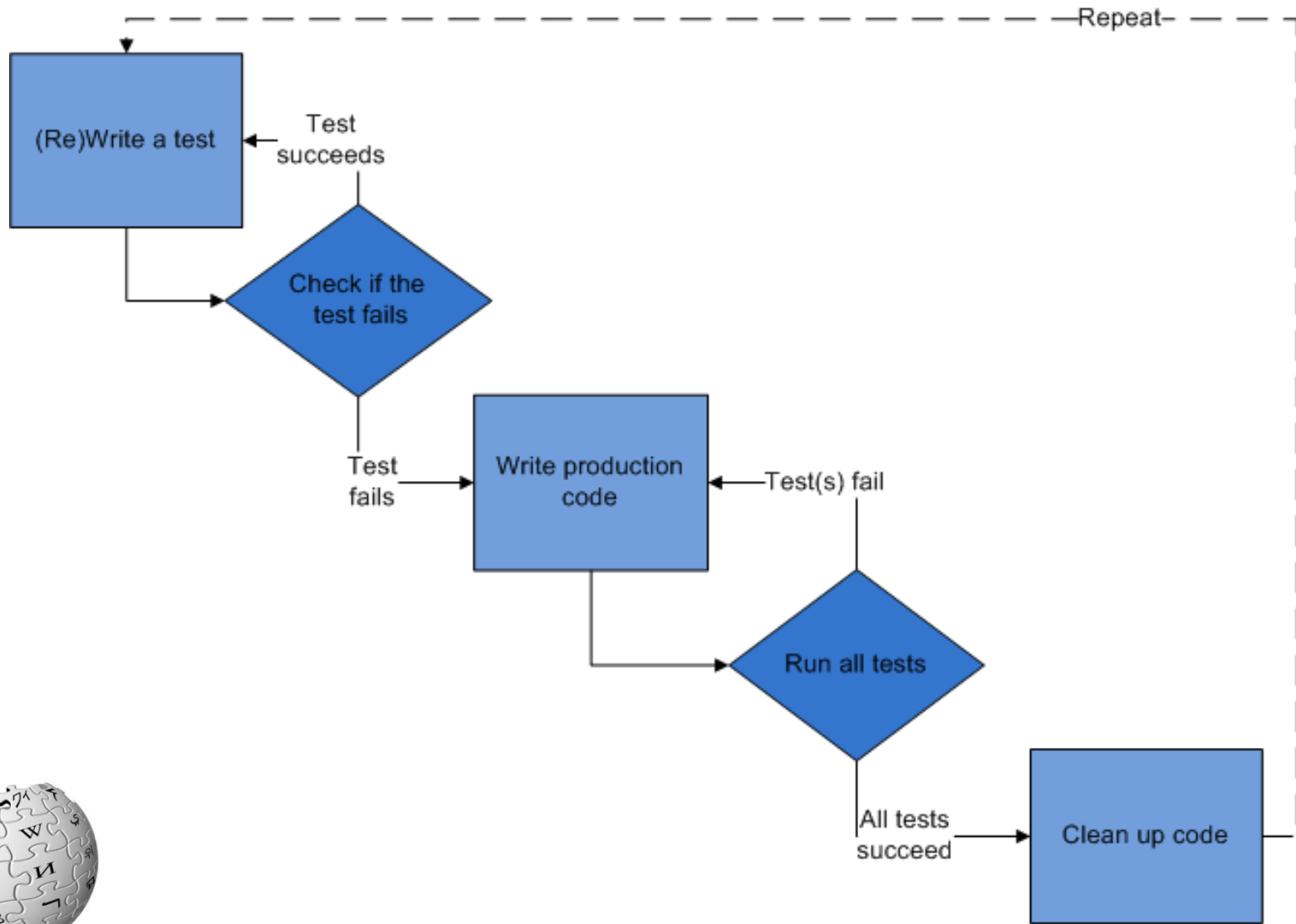


Figure 1.2. Software development activities and testing levels - the "V Model".

Desarrollo guiado por pruebas



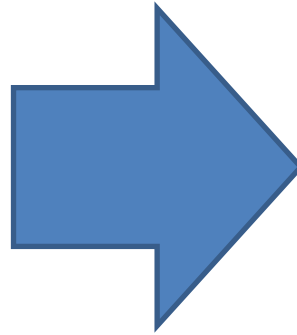
Desarrollo guiado por pruebas

- Pros:
 - Mientras antes pruebe antes detecto errores
 - Desarrollo incremental
 - Aumenta la productividad
 - Reduce tareas de depuración
- Cons:
 - Se pierde el diseño
 - No siempre aplicable en la práctica (GUIs)
 - Muy dependiente de las habilidades de pruebas de los desarrolladores

Desarrollo guiado por pruebas



Test driven development



What Do We Know about Test-Driven Development?

Forrest Shull, Grigori Melnik, Burak Turhan, Lucas Layman,
Madeline Diep, and Hakan Erdogmus

What if someone argued that one of your basic conceptions about how to develop software was misguided? What would it take to change your mind?

That's essentially the dilemma faced by advocates of test-driven development (TDD). The TDD paradigm argues that the basic cycle of developing code and then testing it to make sure it does what it's supposed to do—something drilled into most of us from the time we began learning software development—isn't the most effective approach. TDD replaces the traditional "code then test" cycle. First, you develop test cases for a small increment of functionality; then you write code that makes those tests run correctly. After each increment, you refactor the code to maintain code quality.¹

TDD proponents assert that frequent, incremental testing not only improves the delivered code's quality but also generates a cleaner design. If you haven't already tried TDD, what data might convince you to try radically changing your software development approach to get those benefits? Would the experience of a recognized expert help?

In this column, we offer both data regarding TDD's effectiveness and the critique of an expert based on applying it in the field.

Compiling the Evidence

Our data comes from a study conducted by five of us—namely, Burak Turhan, Lucas Layman, Madeline Diep, Forrest Shull, and Hakan Erdogmus.² The study was based on a systematic literature review to aggregate demonstrated evidence about

TDD's effectiveness. The review searched the literature from 1999, looking for any study that provided some quantitative assessment of TDD's effectiveness compared to traditional software development. The search results were filtered for quality, which left 22 published articles that described 33 unique studies.

The review distinguished three types of studies:

- *Controlled experiments* compared TDD to traditional development under controlled conditions to minimize the effects of confounding factors, such as developer experience or the type of software being developed.
- *Pilot studies* reported comparisons under somewhat realistic conditions but tended to be of short duration or on small problems.
- *Industry studies* reported comparisons regarding TDD's effectiveness on real projects being developed for a customer under real commercial pressures.

Reasoning that more rigorous studies might be fewer in number but should be more trustworthy, the reviewers defined a category of "high rigor" studies that met the following conditions:

- The subjects included only graduate students or professionals—that is, people who are more experienced than the general population and who should behave the most like developers in industry or government organizations.
- The study used a TDD process description that matched the textbook definition and

Shull, F. et al, "What Do We Know about Test-Driven Development?," *Software, IEEE*, vol.27, no.6, pp.16-19, Nov.-Dec. 2010
doi: 10.1109/MS.2010.152



Índice

Introducción

¿Cuándo hacer pruebas?



Definiciones

Proceso general

Actividades

Diseño de casos de prueba

Técnicas de diseño de casos de prueba

Resumen

Bibliografía

Pruebas funcionales vs pruebas no funcionales

La Universidad de Sevilla colapsada el primer día de automatricula

LUNES, 07 DE SEPTIEMBRE DE 2009 10:33 SEVILLA - CULTURA Y EDUCACIÓN

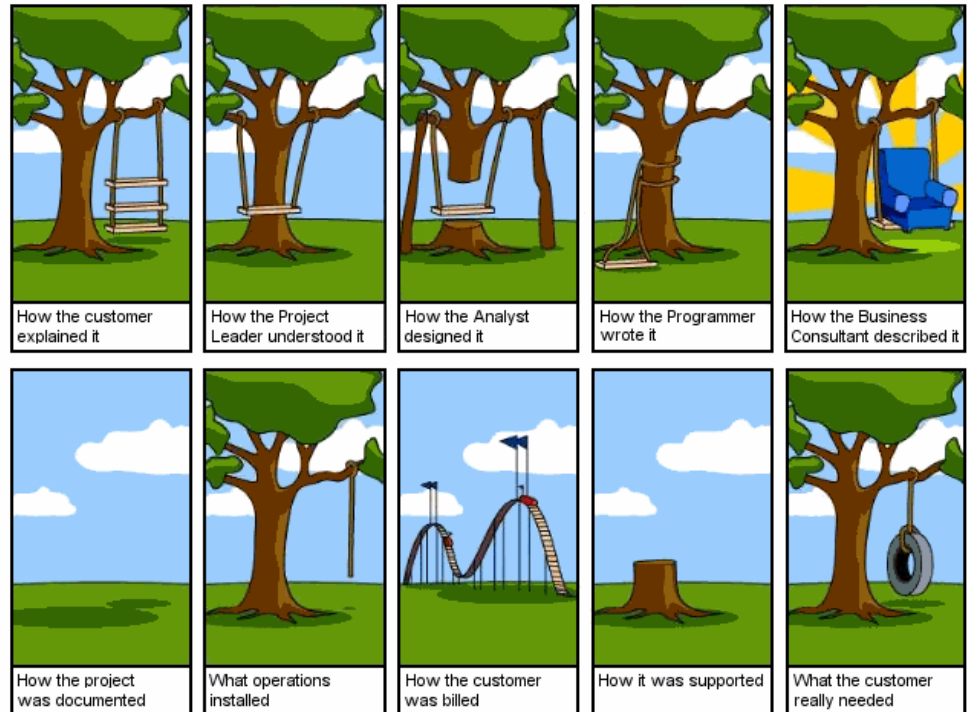


Los servidores de la Universidad de Sevilla quedaron completamente bloqueados con la apertura del plazo de automatricula desde las 9 de esta mañana. Los universitarios que consiguieron acceder a la aplicación, tras esperar 10-15 minutos para que cargase la ventana de automatricula, recibían una indicación de error de acceso obligándoles a repetir el proceso una y otra vez.



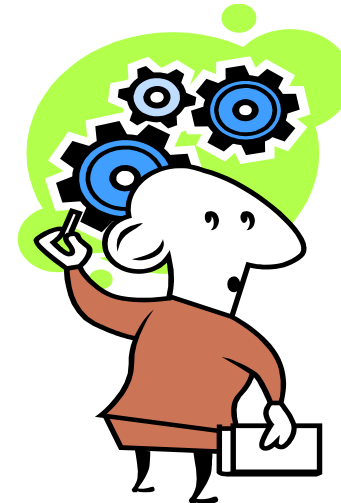
Definiciones

- **Verificación:** El proceso para determinar si los productos de una determinada fase del desarrollo software cumplen con los requisitos (contrato) de la fase previa. *¿El sistemas software está haciendo algo correctamente?*
- **Validación:** El proceso de evaluar el software al final del desarrollo para asegurar su conformidad con el uso que se le quiere dar. *¿El sistema software es el que necesito? ¿nos falta algo? ¿nos sobra algo?*



Definiciones

- Demostración formal: Análisis que permite *afirmar* que la implementación cumple sus requisitos
- Prueba: Análisis que permite *aumentar nuestra confianza* en que la implementación cumple sus requisitos



“Testing shows the presence, not the absence of bugs”

Dijkstra

Definiciones

- **Failure** (fallo): La incapacidad de un sistema para realizar su función, es decir, hay una diferencia entre lo que se espera que haga el sistema y lo que está haciendo el sistema. Se podría definir como "los síntomas"
- **Fault** (bug): La causa que provoca el fallo. Se podría definir como "la causa"
- **Error**: El estado interno de un programa que contiene un *bug*. Algunos estados no revelan un fallo.
- **Testing**. Evaluar el software observando su ejecución.
- **Debugging**: El proceso de encontrar un bug dado un fallo.

Definiciones

Se necesitan tres condiciones para poder observar un fallo (RIP)

1. Accesibilidad (R:Reachability): El lugar/lugares dónde se encuentra el fallo deben ser accedidos
2. Infección (I): Una vez accedido el estado del programa debe ser incorrecto
3. Propagación (P) : El estado infectado debe propagarse para poder observar su estado incorrecto

Índice

Introducción

¿Cuándo hacer pruebas?

Definiciones



Proceso general

Actividades

Diseño de casos de prueba

Técnicas de diseño de casos de prueba

Resumen

Bibliografía

Proceso general de prueba



- Un caso de prueba se suele documentar identificando los siguientes puntos (IEEE Standard for Software Testing Documentation):
 - Identificador del caso de prueba
 - Entradas
 - Salidas esperadas
 - Dependencias (si es necesario ejecutar antes otros casos de prueba)

Índice

Introducción

¿Cuándo hacer pruebas?

Definiciones

Proceso general



Actividades

Diseño de casos de prueba

Técnicas de diseño de casos de prueba

Resumen

Bibliografía

Actividades en pruebas

- Se pueden distinguir 4 tipos de actividades
 1. **Diseño**
 - 1.a) Basado en criterios
 - 1.b) Basado en conocimiento
 2. **Automatización**
 3. **Ejecución**
 4. **Evaluación**
- Cada actividad requiere distintas competencias pero es frecuente que se use a la misma persona para las 4 actividades (no recomendado, especialmente para sistemas complejos y críticos)

Índice

Introducción

¿Cuándo hacer pruebas?

Definiciones

Proceso general

Actividades



Diseño de casos de prueba

Técnicas de diseño de casos de prueba

Resumen

Bibliografía

Diseño de casos de prueba

Un plan de pruebas exhaustivo es impracticable

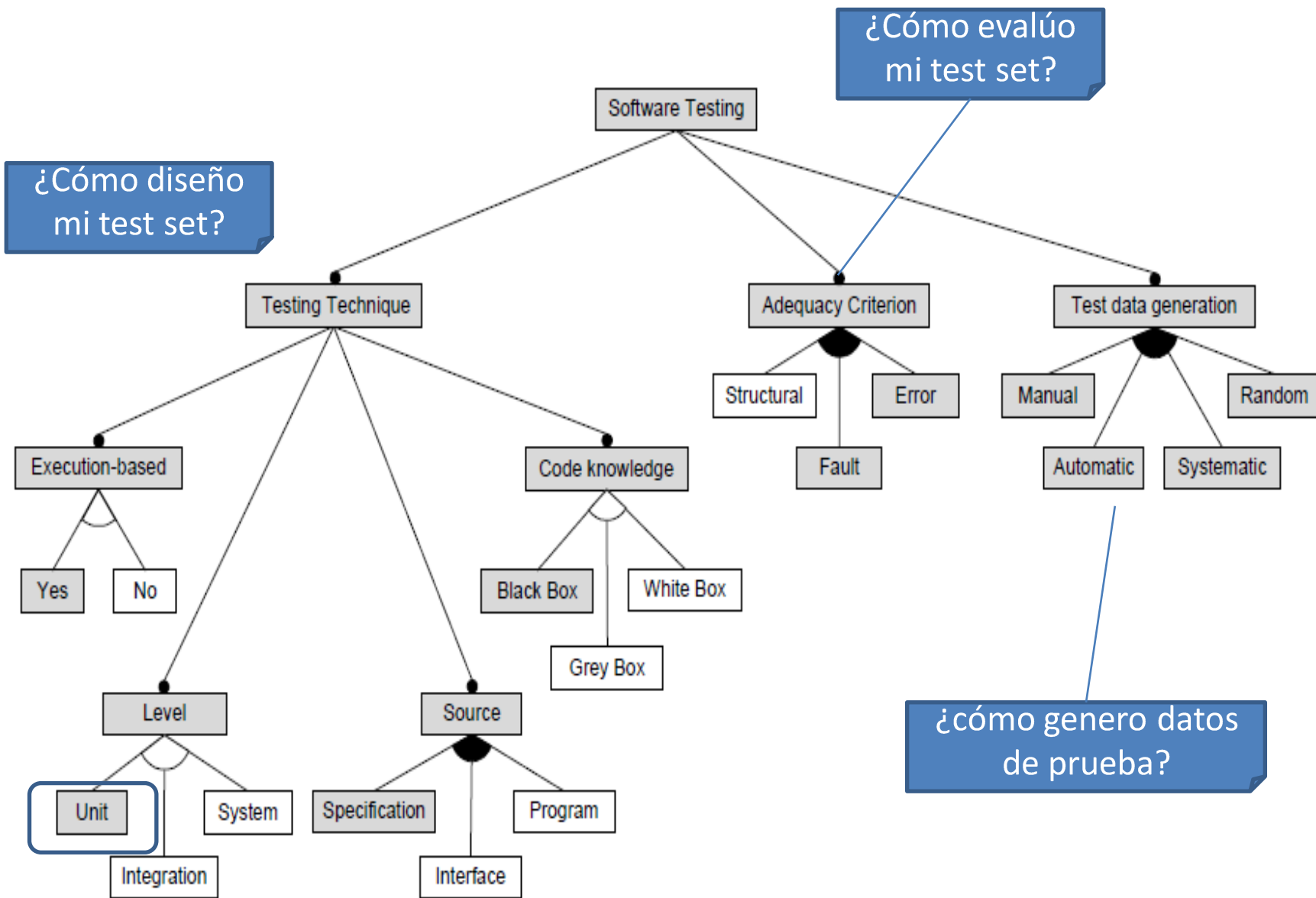
Las posibles entradas de un programa pueden (y suelen) ser infinitas, e.g. compilador

El objetivo de un buen banco de pruebas (*test set*, *test suite*): pocas entradas, muchos fallos

¿Cómo seleccionar las entradas? Usando un criterio de cobertura (*coverage criteria*)

Criterio de cobertura: conjunto de reglas que imponen una serie de requisitos a un banco de pruebas (*test suite/ test set*).

Clasificación



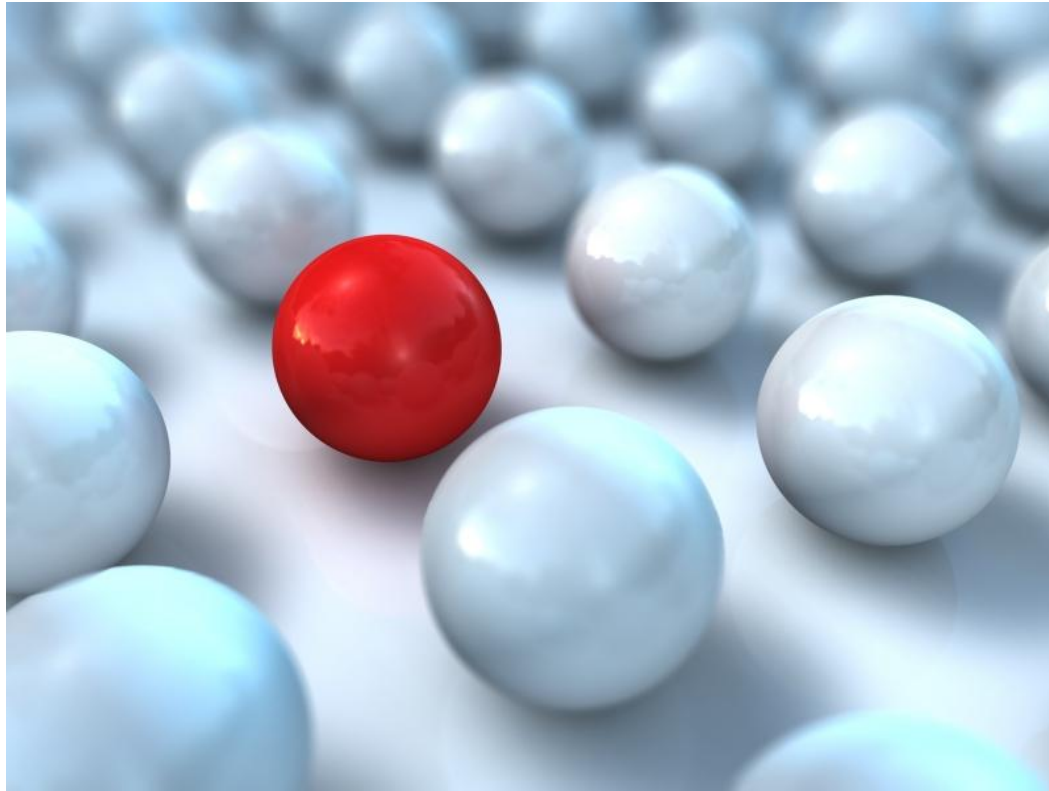
Las pruebas unitarias
están diseñadas para ejercitar una parte
pequeña y específica de funcionalidad



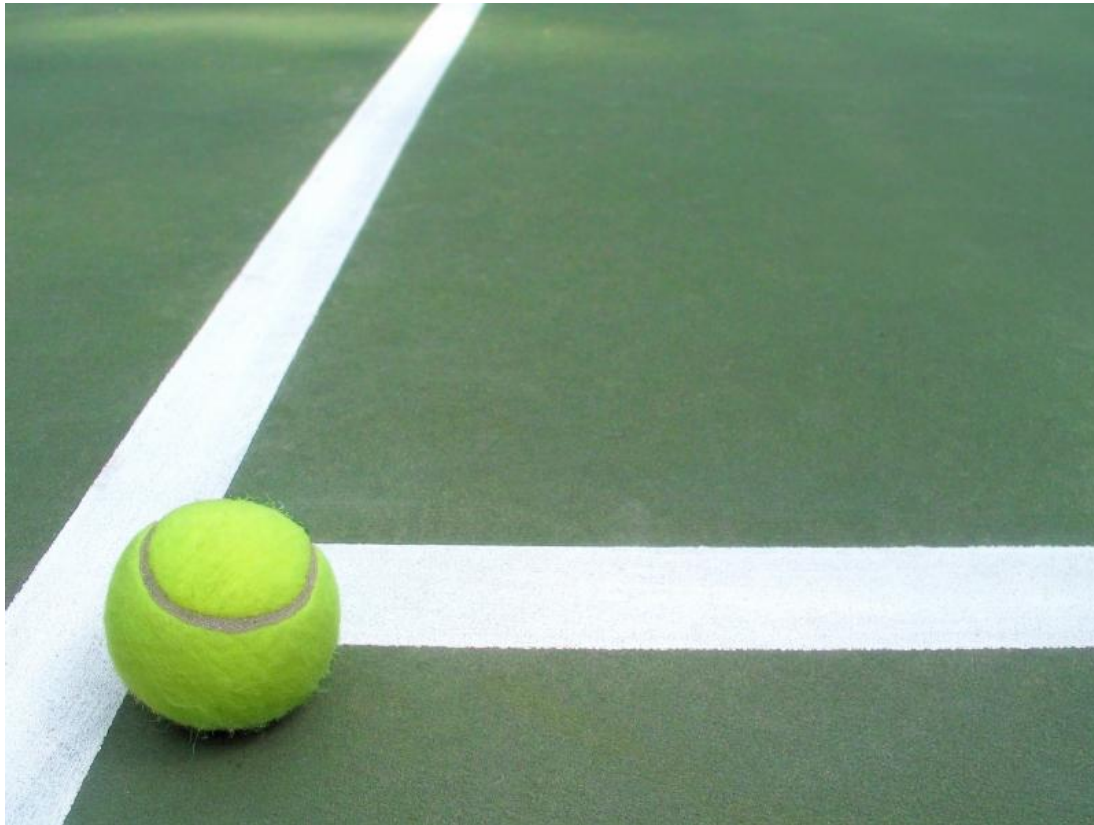
Con pruebas unitarias pequeñas
acotamos el ámbito de un fallo



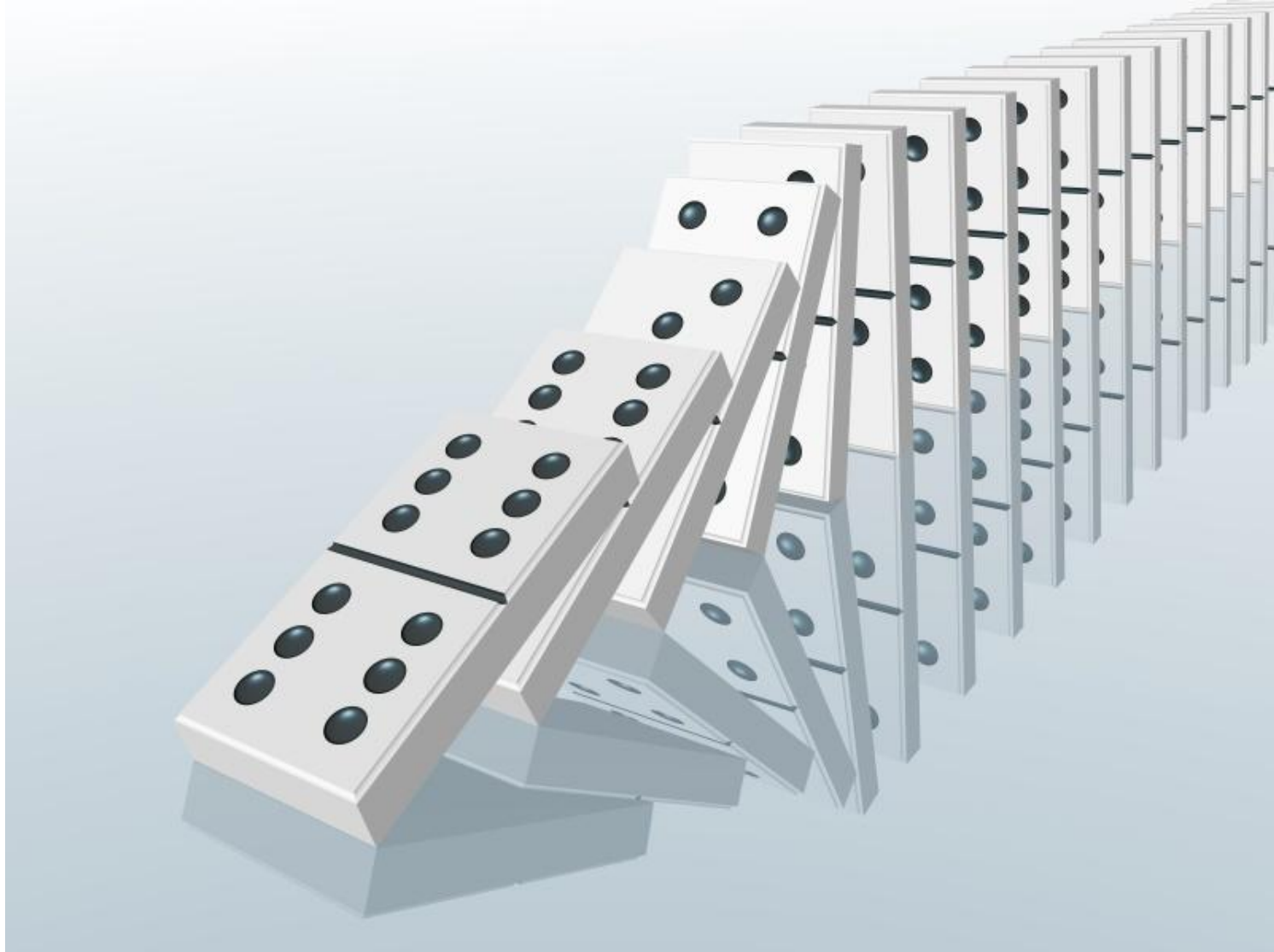
Las pruebas unitarias prueban que una pequeña parte aislada del software es correcta



Una prueba unitaria no debe ir
más allá de sus límites



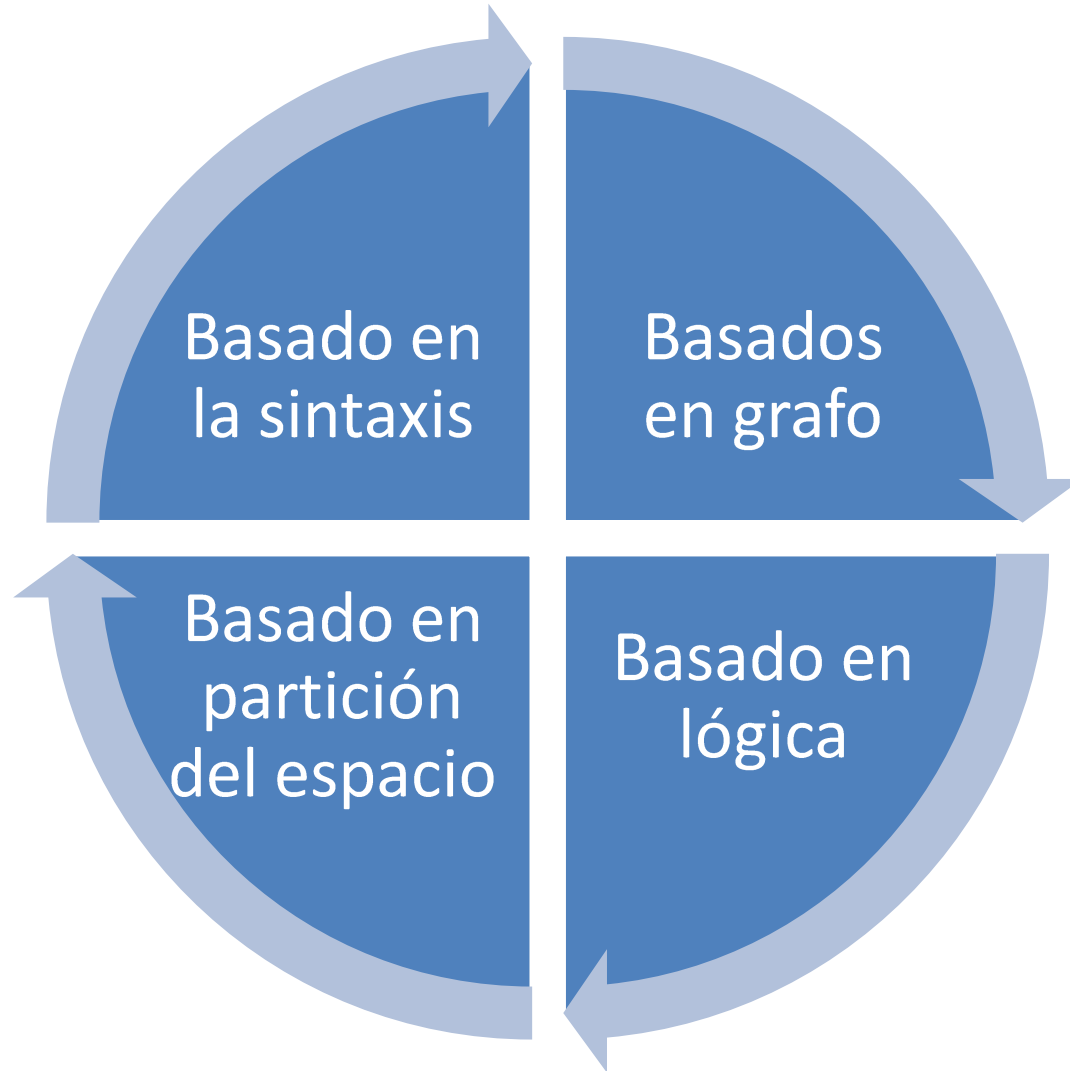
A veces no se pueden evitar las dependencias



El diseño de pruebas unitarias es una habilidad que se aprende con la práctica



Grupos de criterios



Índice

Introducción

¿Cuándo hacer pruebas?

Definiciones

Proceso general

Actividades

Diseño de casos de prueba



Técnicas de diseño de casos de prueba

Resumen

Bibliografía

Índice

Técnicas para el diseño de casos de prueba

- **Particiones equivalentes (equivalent partitioning)**
- Valores límite (boundary analysis)
- Combinaciones: par-wise, n-wise
- Errores conocidos (error guessing)
- Cobertura CRUD

Particiones equivalentes

- Se divide el espacio de prueba en *clases equivalentes*
- Las particiones deben ser “disjuntas”



- Inconveniente: rápida explosión

Índice

Técnicas para el diseño de casos de prueba

- Particiones equivalentes (equivalent partitioning)
- **Valores límite (boundary analysis)**
- Combinaciones: par-wise, n-wise
- Errores conocidos (error guessing)
- Cobertura CRUD

Valores límite

- Según esta técnica los errores en los programas suelen estar en los valores límite de las entradas de un programa.
- Se prueban los valores límite de las particiones equivalentes en caso de haberlas

Particiones equivalentes y valores límite

- Ejemplo: El precio de la matrícula depende de la edad del cliente y hay tres rangos: menores de 18 años, entre 18 y 65 y mayores de 65.

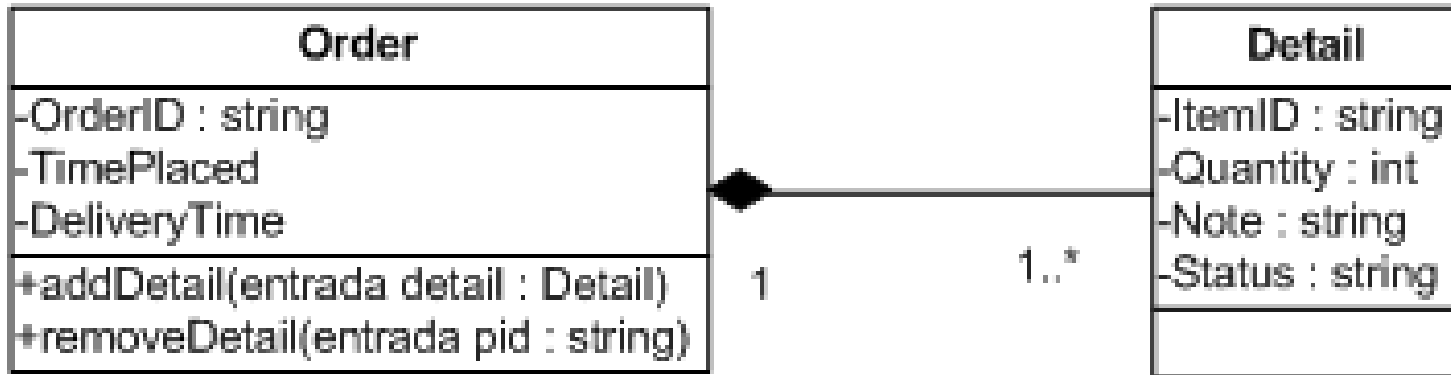
- 3 clases equivalente:



- Usamos los valore límite: 17,18,19,64,65,66
- O simplificado (el límite y los adyacentes):
17,18,64,65

Ponerlo en práctica

- Ejemplo



Departamento de Lenguajes y Sistemas Informáticos
Universidad de Sevilla

SU PEDIDO

	Descripción	Cantidad	Precio	Total	Eliminar
--	raton	1	10€	10€	<input type="button" value="X"/>
--	teclado	2	20€	40€	<input type="button" value="X"/>
				Importe Total	50 €

- Diseñar un test para probar el método addDetail

Ponerlo en práctica

- ¿Cuáles es el parámetro de entrada? *Detail*
- ¿Cuáles son sus particiones equivalentes?:

TC1

- Detalles nulos
- Detalles válidos:

TC2

- Detalles que se insertan en una orden vacía
- Detalles que se insertan en una orden no vacía:

TC3

– Detalles que se insertan en una orden en la que no había el producto asociado

TC4

– Detalles que se insertan en una orden en la que sí había el producto asociado

Ponerlo en práctica

- Detalles nulos

TC1

```
@Test
(expected=VoidDetailException class)

public void testNullDetail() {

    Detail d = null
    Order o = new Order()
    o.addDetail(d);
}
```

Ponerlo en práctica

- Detalles válidos:

TC2

- Detalles que se insertan en una orden vacía

```
@Test
public void testNewDetail() {

    Detail d = new Detail();
    %inicializar datos
    Order o = new Order()
    o.addDetail(d);
    assert (o.getDetail lenght() == 1);

}
```

Ponerlo en práctica

- Detalles válidos:
 - Detalles que se insertan en una orden no vacía:

TC3

- Detalles que se insertan en una orden en la que no había el producto asociado

```
@Test
public void testNonExistentDetail() {

    Detail d = new Detail()
    %inicializar el detalle
    Detail otherd = new Detail()
    %inicializar el detalle con otro producto

    Order o = new Order().
    o.addDetail(d);
    o.addDetail(otherd)

    assert (o getDetail lenght() == 2);
}
```

Ponerlo en práctica

- Detalles válidos:

- Detalles que se insertan en una orden no vacía:

TC4

– Detalles que se insertan en una orden en la que sí había el producto asociado

```
@Test
public void testExistentDetail() {

    Detail d = new Detail()
    %inicializar el detalle
    Detail dcopy = new Detail()
    %inicializar el detalle con el mismo producto
    Order o = new Order()
    o.addDetail(d);
    o.addDetail(dcopy)

    assert (o.getDetail lenght() == 1);
}
```

Índice

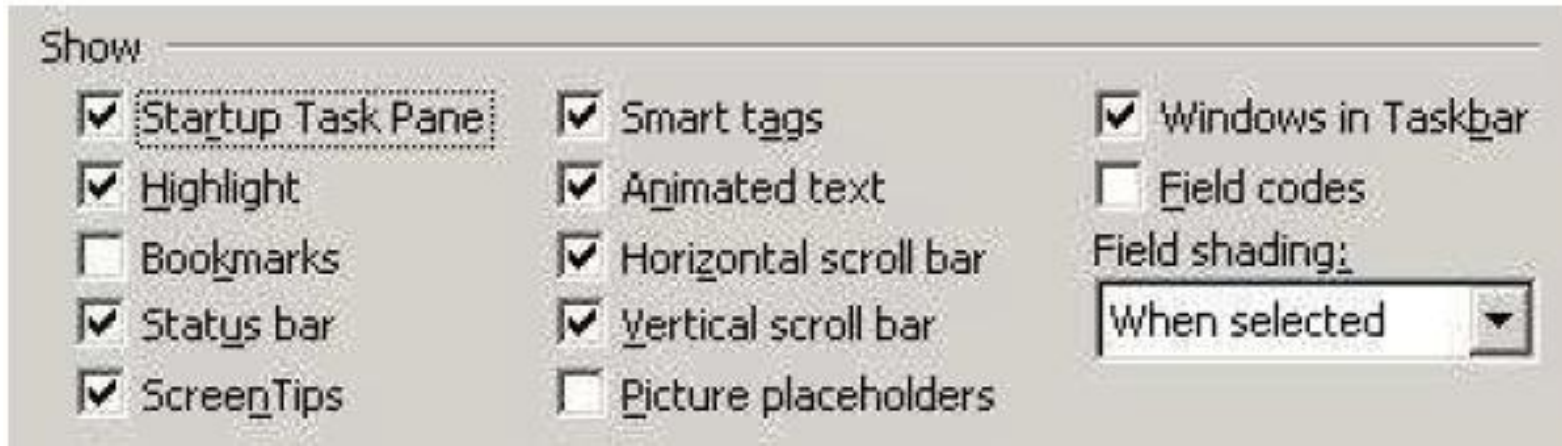
Técnicas para el diseño de casos de prueba

- Particiones equivalentes (equivalent partitioning)
- Valores límite (boundary analysis)
- **Combinaciones: par-wise, n-wise**
- Errores conocidos (error guessing)
- Cobertura CRUD

Pair-wise

- *Pairwise testing* (también *2-wise testing*). Es un método dentro de los llamados “combinatorios” que propone hacer pruebas sobre todas las posibles combinaciones de 2 parámetros de entrada
- La hipótesis que maneja es que la mayoría de los errores son debidos a errores en un parámetro de entrada, la siguiente es la combinación de pares de parámetros de entrada, etc.

Pair-wise



- 12.288 combinaciones = $2^{12} \times 3$
- Con pair-wise se reduciría ese número

Pair-wise

- Imagina X,Y,Z booleanos

Todas las posibles pruebas

	X	Y	Z
T1	0	0	0
T2	0	0	1
T3	0	1	0
T4	0	1	1
T5	1	0	0
T6	1	0	1
T7	1	1	0
T8	1	1	1

Aplicando 2-wise

	X	Y	Z
T1	0	0	0
T4	0	1	1
T6	1	0	1
T7	1	1	0

Índice

Técnicas para el diseño de casos de prueba

- Particiones equivalentes (equivalent partitioning)
- Valores límite (boundary analysis)
- Combinaciones: par-wise, n-wise
- **Errores conocidos (error guessing)**
- Cobertura CRUD

Errores conocidos, *error guessing*

...the mix of activities
performed in terms of the
extent a **knowledge** base for
proprietary knowledge was
shared peers as a means of
understanding complex...

...and falls a
way for the future
is **experience** in
his new play
of fans...

- Errores comunes según nuestra experiencia
- Ejemplo: Cuando se almacena un pedido (Order) se puede almacenar con el mismo OrderID

Índice

Técnicas para el diseño de casos de prueba

- Particiones equivalentes (equivalent partitioning)
- Valores límite (boundary analysis)
- Combinaciones: par-wise, n-wise
- Errores conocidos (error guessing)
- **Cobertura CRUD**

Cobertura CRUD

- Para cada elemento persistente, se prueban todas sus operaciones *CRUD*
- Cada caso de prueba comienza por una *C*, seguida por todas las *U* y se termina por una *D*
- Tras cada *C*, *U* o *D*, se ejecuta una *R* que nos sirve de oráculo
- Ejemplo:
- Crear *Order*
- Verificar que se ha creado
- Actualizar sus valores
- Verificar que se han actualizado
- Borrar *Order*
- Verificar que se ha borrado

Índice

Introducción

¿Cuándo hacer pruebas?

Definiciones

Proceso general

Actividades

Diseño de casos de prueba

Técnicas de diseño de casos de prueba

Resumen

Bibliografía



Resumen

- ¿Qué hemos aprendido?
 - Hemos afianzado nuestra noción de que las pruebas de software son importantes
 - Diferencia entre ejecución y diseño de pruebas
 - Alcance de las pruebas unitarias
 - Técnicas para el diseño de casos de prueba: particiones equivalentes, valores límite, n-wise testing, errores conocidos, cobertura CRUD
- ¿Qué podemos hacer en el trabajo?
 - Identificar cómo nuestros proyectos hacen pruebas o proponer cómo se podrían hacer
 - Observar qué técnicas de casos de prueba se usan o proponer alguna
 - Observar qué herramientas se usan para pruebas tanto funcionales como no funcionales

Índice

Introducción

¿Cuándo hacer pruebas?

Definiciones

Proceso general

Actividades

Diseño de casos de prueba

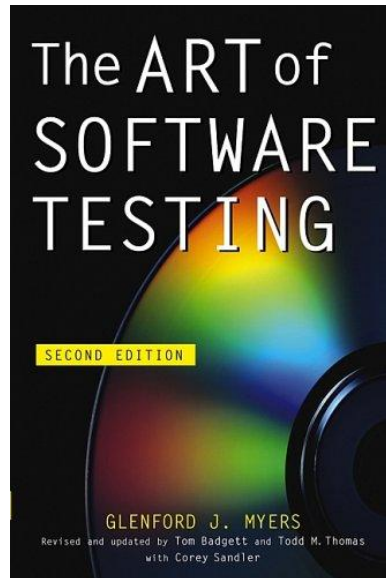
Técnicas de diseño de casos de prueba

Resumen

Bibliografía



Bibliografía



IEEE Standard for Software Test Documentation

IEEE Std 829-1998
(Revision of
IEEE Std 829-1983)

